

Муниципальное бюджетное дошкольное образовательное учреждение № 153 «Детский сад общеразвивающего вида с приоритетным осуществлением деятельности по художественно-эстетическому направлению развития воспитанников»



УТВЕРЖДАЮ
Заведующая МБДОУ №153

Е.Ф.Новоселова

ПУБЛИЧНЫЙ ДОКЛАД

Муниципальное бюджетное дошкольное образовательное учреждение № 153 «Детский сад общеразвивающего вида с приоритетным осуществлением деятельности по художественно-эстетическому направлению развития воспитанников»

СОДЕРЖАНИЕ:

1. Общая характеристика ДОУ
 - Информационная справка
 - Управление
 - Контингент воспитанников
 - Режим работы
2. Особенности воспитательно-образовательного процесса
 - Основные образовательные программы
 - Продолжительность занятий
 - Художественно-эстетическое развитие детей
 - Работа с детьми, имеющими речевые нарушения
 - Состояние здоровья воспитанников
 - Система мониторинга реализации программы
 - Дополнительное образование
 - Работа с родителями
3. Кадровый потенциал
 - Образовательный уровень педагогических кадров
 - Возрастной ценз педагогов
 - Квалификационный ценз педагогов
 - Стаж работы педагогических кадров
 - Педагоги, имеющие звания
 - Обобщение и распространение опыта работы
 - Социальная активность
4. Финансовые ресурсы детского сада и их использование
 - Материальная база
 - Использование внебюджетных средств
5. Обеспечение безопасности
6. Основные направления и основные проблемы в работе ДОУ

1. Общая характеристика ДОУ

Информационная справка

| | |
|--|---|
| Наименование: | Муниципальное дошкольное образовательное учреждение № 153 «Детский сад общеразвивающего вида с приоритетным осуществлением деятельности по художественно-эстетическому направлению развития детей» города Кемерово |
| Организационно-правовая форма | Муниципальное учреждение |
| Учредитель | Учредителем является муниципальное образование города Кемерово. Функции и полномочия учредителя осуществляются Главой города Кемерово, администрацией города Кемерово в лице комитета по управлению муниципальным имуществом города Кемерово, управления образования администрации города Кемерово. <u>Место нахождения, почтовый адрес Учредителя:</u> Россия, 650000, город Кемерово, ул. Притомская набережная,7. |
| Год основания детского сада | 1968 |
| Лицензия | Государственная служба по надзору и контролю в сфере образования КО Лицензия на осуществление образовательной деятельности регистрационный № 17133 от 11мая 2018 г., серия 42 ЛО 1 № 0004219, на срок: бессрочно . МБДОУ имеет лицензию на медицинскую деятельность № 42.21.03.000.М.000054.06.18 от 07.06.2018г., бессрочно. |
| Устав | Устав МБДОУ от 21.07.2014 г. Изменения и дополнения к уставу МБДОУ №153 от 05.11.2019г. №2104 |
| Режим работы | Рабочая неделя – пятидневная; Режим работы с 7.00 до 19.00 Выходные дни: суббота и воскресенье, нерабочие праздничные дни устанавливаются согласно действующему законодательству РФ. |
| Количество групп | Всего функционируют 6 групп В 2020- 2021учебном году: <ul style="list-style-type: none"> • с 1,5 до 2 лет – 1 группа; • с 2 до 3 лет – 1 группа; • с 3 до 4 лет - 1 группа, • с 4 до 5 лет –1 группа, • с 5 до 6 лет - 1 группа, • с 6 до 7 лет – 1 группа |
| Юридический и фактический адрес | 650066, г. Кемерово, ул. Спортивная, 32 |
| Телефон | Тел: 72-04-56 |
| Адрес сайта в Интернете | http://mdou153.ucoz.ru/ |
| Адрес электронной почты | mdoy153@mail.ru |
| ФИО заведующей | Новоселова Екатерина Филипповна |
| Старший воспитатель | Выдрина Светлана Вадимовна |
| Завхоз | Александрова Оксана Николаевна |
| Старшая медицинская | Гончарова Надежда Александровна |

ДОУ рассчитано на 166 детей от 1,5 до 7 (8) лет.

Здание дошкольного учреждения типовое, двухэтажное. Расположено во дворе жилого массива, вдали от промышленных предприятий. Ближайшее окружение: СОШ № 80, МБДОУ № 160, МБДОУ № 7, МБДОУ № 210.

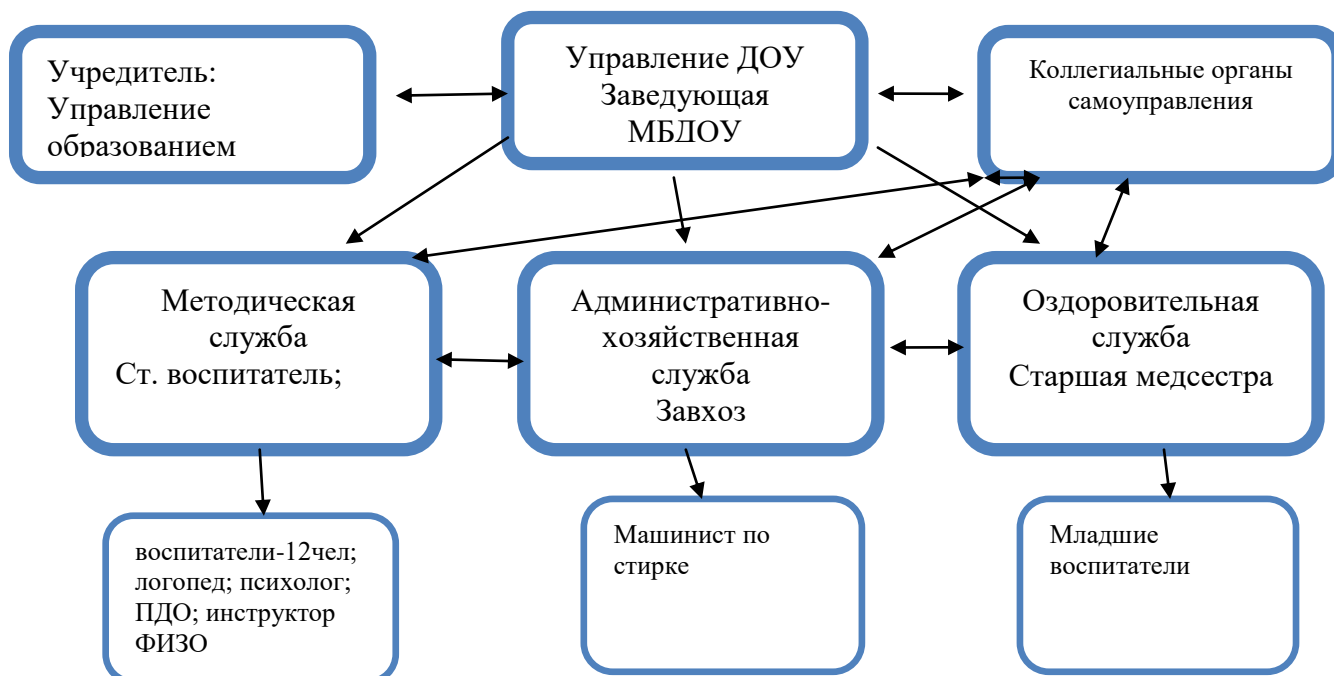
Территория детского сада озеленена насаждениями по всему периметру. На территории учреждения имеются различные виды деревьев и кустарников, газоны, клумбы.

Управление

В своей деятельности Учреждение руководствуется законодательством Российской Федерации, в том числе:

- Законом РФ «Об образовании»;
- Типовым положением о дошкольном образовательном учреждении в Российской Федерации;
- Нормативными правовыми актами органов местного самоуправления города Кемерово и Кемеровской области;
- Решениями органов управления образованием Российской Федерации и других уровней;
- Уставом МБДОУ № 153 «Детский сад общеразвивающего вида»;
- Локальными актами МБДОУ № 153 «Детский сад общеразвивающего вида»

Непосредственное управление детским садом осуществляет заведующая **Новоселова Екатерина Филипповна**,



В дошкольном учреждении соблюдается исполнительская дисциплина: имеется номенклатура дел, регистрируется входящая и исходящая документация, осуществляется работа по изучению и реализации нормативных документов (приказов, инструкций, распоряжений), распределены обязанности между всеми участниками образовательного процесса. Делопроизводство организовано на современном уровне и соответствует Закону РФ «Об образовании», ТК РФ.

Трудовые отношения участников образовательного процесса оформлены трудовыми договорами в соответствии ТК РФ, имеются должностные инструкции, правила внутреннего трудового распорядка.

Данная система способствует включению каждого участника педагогического процесса в управление МБДОУ.

Контингент воспитанников

Комплектование групп в Учреждении осуществляется в соответствии с Правилами приема в МБДОУ № 153 «Детский сад общеразвивающего вида» приняты в соответствии Федеральным законом № 273-ФЗ «Об образовании в Российской Федерации» от 29.12.2013 года; СанПин 2.4.1.3049-13 утвержденные постановлением Главного санитарного врача РФ № 26 от 15.05.2013 г.

В Учреждение принимаются дети в возрасте от 1,5 до 7 (8) лет включительно. Комплектование Учреждения на новый учебный год производится в сроки с 01 июня по 15 августа ежегодно, в остальное время проводится доукомплектование в соответствии с установленными нормами.

Группы в Учреждении формируются по одновозрастному принципу в соответствии с особенностями развития ребенка по согласованию с родителями (законными представителями) ребенка. Прием осуществляется на основании следующих документов:

- Заявления родителей (законных представителей) о приеме ребёнка в Учреждение;
- Медицинской справки о состоянии здоровья ребёнка и медицинского полиса (копии);
- Свидетельства о рождении ребёнка;
- СНИЛС;
- Справка с места жительства;
- Направления управления образования администрации города Кемерово.

Приём детей осуществляется в порядке очередности. Заявление о приеме представляется в образовательную организацию на бумажном носителе и (или) в электронной форме через единый портал государственных и муниципальных услуг (функций) и (или) региональные порталы государственных и муниципальных услуг (функций).

В 2020 году в ДОУ было укомплектовано 6 групп – 165 детей (дети в возрасте от 1,5 до 7 (8) лет):

- Ясельная группа (от 1,5 до 2 лет) – 28 детей;
- 1 младшая группа (от 2 до 3 лет) – 28 детей;
- 2 младшая группа (от 3 до 4 лет) – 26 детей;
- Средняя группа (от 4 до 5 лет) – 30 детей;
- Старшая группа (от 5 до 6 лет) – 29 детей;
- Подготовительная группа (от 6 до 7 (8) лет) – 25 детей.

Среди воспитанников: мальчиков 52% и девочек 48%

Родители (законные представители), дети которых в соответствии с действующим законодательством имеют право на внеочередной и первоочередной прием в детский сад, дополнительно предоставляют документы, подтверждающие их статус.

Между учреждением и родителями (законными представителями) при приеме ребенка в детский сад заключается Договор об образовании, включающий в себя взаимные права, обязанности и ответственность сторон.

Дети с ограниченными возможностями здоровья принимаются на обучение по адаптированной образовательной программе дошкольного образования только с согласия родителей (законных представителей) ребенка и на основании рекомендаций психолого-родителей (законных представителей) ребенка и на основании рекомендаций психологомедико-педагогической комиссии.

Группы в Учреждении формируются по одновозрастному принципу в соответствии с особенностями развития ребенка по согласованию с родителями (законными представителями) ребенка.

Режим работы

Детский сад работает по пятидневной рабочей неделе с двумя выходными днями (суббота, воскресенье). Режим работы - 12 часов в день (с 7.00.до 19.00 часов).

Примерный режим дня представлен в Таблицах 2, 3.

Примерный распорядок дня (режим дня)

| Режим дня варьируется в зависимости от возраста детей и учебного плана МБДОУ в соответствии санитарно-эпидемиологических норм и правил. | |
|---|-------------------------------|
| 1. Прием детей | 7.00 – 8.00 |
| 2. Зарядка | 8.10 – 8.20 |
| 3. Гигиенические процедуры | 8.20– 8.30 |
| 4. Завтрак | 8.30 – 8.45 |
| 5. Подготовка к ОД | 8.45 – 9.00 |
| 6. Познавательная-игровая и самостоятельная деятельность. | 9.00 – 10.30 10.30 – 12.30 |
| 7. Прогулка | 12.40 – 13.10 |
| 8. Обед | 13.20 – 15.00 |
| 9. Сон | 15.00 – 15.05 |
| 10. Физ. разминка после сна, закаливание | 15.25 – 15.40 |
| 11. Подготовка к полднику, полдник | 15.40 – 17.00 |
| 12. Познавательная – игровая и самостоятельная деятельность | 17.00 – 17.20 |
| 13. Подготовка к ужину, ужин | 17.20 – 19.00 |
| 14. Подготовка к прогулке, прогулка | до 19.00 |
| 15. Уход домой | |

Особенности воспитательно-образовательного процесса Основная общеобразовательная программа МБДОУ №153 «Детский сад общеразвивающего вида»

Программа спроектирована с использованием программы «От рождения до школы» под ред. Н.Е. Веракса, Т.С. Комарова, М.А. Васильевой и других комплексных программ:

Таблица 3

| Вариативные программы и технологии | |
|------------------------------------|--|
| Физическое развитие | 1. Программа оздоровления детей дошкольного возраста. М.Д. Маханёва 2. Фитнес-данс. Лечебно-профилактический танец. Ж.Е. Фирилёва, Е.Г. Сайкина |

| | |
|-------------------------------------|--|
| | 3. Физическая культура в детском саду. Л.И. Пензулаева |
| Художественно-эстетическое развитие | <ol style="list-style-type: none"> 1. Изобразительная деятельность в детском саду. Т.С. Комарова. 2. Конструирование в детском саду. Парциальная программа «Умные пальчики». И.А. Лыкова 3. Конструирование из строительного материала. Л.В. Куцакова. 4. Программа «Музыкальные шедевры». О.П. Радынова. 5. Парциальная программа музыкального воспитания «Ладушки» И.М. Каплунова, И.А. Новоскольцева. 6. Азбука хореографии. Т.К. Барышникова 7. Авторская программа по хореографии «Ритмическая мозаика». А.И. Буренина 8. Са-Фи-Дансе Танцевально-игровая гимнастика для детей. Ж.Е. Фирилева, Е.Г. Сайкина. 9. Танцы в детском саду. Н.В. Зарецкая, З.Я. Роот. 10. Цветные ладошки. Парциальная программа художественно-эстетического развития детей 2-7 лет в изобразительной деятельности. И.А. Лыкова |
| Познавательное развитие | <ol style="list-style-type: none"> 1. Занятия по формированию элементарных экологических представлений. О.А. Соломенникова. 2. Ознакомление с природой в детском саду. О.А. Соломенникова 3. Формирование элементарных математических представлений. И.А. Помораева, В.А. Позина 4. Ребёнок в мире поиска. Программа по организации познавательно-исследовательской деятельности. |
| Социально-коммуникативное развитие | <ol style="list-style-type: none"> 1. Социально-коммуникативное развитие дошкольников. Л.В. Абрамова, И.Ф. Слепцова 2. Нравственно-трудовое воспитание в детском саду. Л.В. Куцакова 3. Развитие игровой деятельности. Н.Ф. Губанова 5. Ознакомление с предметным и социальным окружением. О.В. Дыбина. |
| Речевое развитие | <ol style="list-style-type: none"> 1. Развитие речи в детском саду. В.В. Гербова |
| Коррекционная работа | <ol style="list-style-type: none"> 1. Программа коррекционно-развивающей работы с детьми старшего дошкольного возраста в условиях логопункта. Сост. О.Н. Киреева. 2. Комплексная психологическая поддержка детей старшего дошкольного возраста. Т.В. Ананьева 3. Индивидуальная психологическая диагностика дошкольника. А.Н. Веракса. 4. Практический психолог в детском саду. А.Н. Веракса, М.Ф. Гуторова |

Вариативные формы, способы и методы реализации основной образовательной программы используются с учётом программных требований, возрастных и индивидуальных особенностей детей, ситуации в группе и эпидемиологической ситуации в регионе.

Продолжительность ОД

| | Ясельная 1,5-2 года | 1 Младшая 2-3 года | 2 Младшая 3-4 года | Средняя 4-5 лет | Старшая 5-6 лет | Подготовительная 6-7 лет |
|---|---------------------------|-----------------------|-----------------------|--------------------|--------------------|-----------------------------|
| Продолжительность совместной ОД (в минутах) | 8 мин | 8-10 мин. | 10 - 15мин. | 15 - 20 мин. | 20 – 25 мин. | 25 – 30 мин. |

В учебный план ДОО включены следующие занятия, в соответствии с программами обучения и воспитания: развитие математических представлений, физическая культура, развитие речи, музыкальное развитие, изо-деятельность, хореография, ознакомление с художественной литературой, ознакомление с окружающим миром, обучение детей ПДД и ОБЖ.

В ДОО создана предметно-пространственная развивающая среда, способствующая развитию познавательной сферы и берегающая психофизическое здоровье ребенка:

- выбран цветовой дизайн помещений, способствующий активной жизнедеятельности ребенка, в то же время не утомляющий излишней яркостью;

- в группах раннего возраста собран дидактический и игровой материал по сенсорному развитию детей;

- зоны художественного творчества насыщены дидактическим материалом, предметами декоративно-прикладного искусства, помещения групп и холлов оформлены художественными творческими работами детей;

- оборудованы мини-лаборатории для экспериментирования в средней, старшей и подготовительных группах;

- устроены уголки природы с экологическим окном в каждой дошкольной группе;

- оборудован логопедический кабинет, музыкальный зал, что позволяет реализовывать поставленные воспитательно-образовательные задачи.

В МБДОУ в период с 01.09.2020 г. по 31.05.2021 г. функционировали платные дополнительные образовательные услуги.

1. Песочная терапия.
2. Спортивно-оздоровительный кружок «Сибирячок».
3. Хореографическая студия «Конфетти».
4. Вокальная студия «Карамельки»

Все ПДОУ проводили педагоги высшей квалификационной категории – Выдрина Светлана Вадимовна, Буцкина Светлана Валентиновна, Марянова Дарья Дмитриевна, Сафронова Дарья Дмитриевна. Все ПДОУ проводились в соответствии с Постановлением № 4895 от 17.10.2017г. расписанием, графиком работы ПДОУ, программами дополнительного образования. Организация и условия предоставления платных дополнительных образовательных услуг регламентируется Положением о платных дополнительных образовательных услугах и договором с потребителем. В учебном году дополнительными образовательными услугами было охвачено 84 воспитанника (51 %). В 2021-2022 учебном году планируется продолжить реализацию ПДОУ.

Анализ коррекционно-логопедической работы.

Работа по коррекции речевых нарушений прослеживается во всех направлениях работы с детьми. Эта работа проводится во взаимодействии воспитателей, музыкального руководителя, инструктора по ФИЗО, педагога-психолога, и выступает как комплексная технология, особая культура поддержки и помощи ребенку.

Отработана система взаимодействия ПМПк ДОУ со специалистами городского ПМПк, включающая обмен опытом, совместную разработку индивидуальных коррекционных программ, определение единых требований к оформлению документации, уровню психического развития детей на определённых возрастных этапах.

В старшей и подготовительной группах обучалось 25 детей.

20.05.2021 г. выпущено 12 детей, из них:

- а) с положительной динамикой: 14 детей;
- б) со значительным улучшением: 6 детей;
- в) с недостаточной динамикой: 0 детей;
- г) без динамики: 0 детей

Состояние здоровья воспитанников. Меры по охране и укреплению здоровья детей

В МБДОУ создана безопасная, здоровьесберегающая среда, отвечающая гигиеническим и санитарным требованиям, а также требованиям Роспотребнадзора в период эпидемиологического режима при COVID-19. Для соблюдения требований Роспотребнадзора закуплены средства индивидуальной защиты: маски, перчатки, антисептики для обработки рук, а также рециркуляторы во все помещения ДОУ. Температурный и световой режим соответствует требованиям СанПиН. Медицинское обслуживание воспитанников осуществляется медицинским персоналом ГБУЗ «Детская городская поликлиника № 7», действующей на основании Устава ДОУ и лицензии на медицинскую деятельность, в штате детского сада профилактической работой занимается старшая медсестра Гончарова Н.А.

Медицинские услуги в пределах функциональных обязанностей медицинского персонала оказываются в Учреждении бесплатно. Мебель в игровых комнатах и кабинетах для занятий с детьми промаркирована, соответствует антропериметрическим данным и возрасту воспитанников. Оснащённость, воздушный и тепловой режим соответствуют санитарно-гигиеническим нормам. Прогулочные участки для детей частично оснащены игровым оборудованием, необходимым инвентарём для игр; на территории детского сада имеется спортивная площадка для достижения оптимального двигательного режима и физического развития детей.

Сохранение и укрепление физического и психического здоровья детей – одна из основных задач нашего детского сада, поэтому в реализации системы физкультурно-оздоровительной работы принимает участие весь персонал детского сада. Родители также активно участвуют в проводимых в ДОУ мероприятиях: ежегодно в детском саду, районе и городе проводятся Спартакиады, в которых обязательным условием является участие родителей вместе со своими детьми.

Физическое воспитание в группах осуществляется по программам:

- «От рождения до школы» под ред. Н.Е. Веракса, Т.С. Комарова, М.А. Васильевой.
- Л.Д. Глазырина «Физическая культура дошкольника».
- Авторская программа «Здоровый малыш».

В ДОУ созданы необходимые условия для физического развития детей: имеется физкультурный зал, физкультурная площадка, игровые прогулочные участки.

Для занятий с детьми в зале имеется необходимое современное оборудование: маты, мячи, детские спортивные тренажёры.

На физкультурных занятиях осуществляется индивидуально-дифференцированный подход к детям: при определении нагрузок учитывается уровень физической

подготовленности и здоровья, половые особенности. В каждой возрастной группе имеется «Паспорт здоровья», в которых отражаются особенности физического здоровья (группа здоровья, хронические заболевания, антропометрические данные). Опираясь на эти сведения, проводится физкультурно-оздоровительная работа с детьми. Кроме этого проводится коррекционная работа с детьми, имеющими те или иные физические нарушения (осанки, плоскостопия).

Группы здоровья

| 1 группа здоровья | | | 2 группа здоровья | | | 3 группа здоровья | | | 4 группа здоровья |
|-------------------|-----------|-----------|-------------------|-----------|-----------|-------------------|-----------|-----------|-------------------|
| 2018-2019 | 2019-2020 | 2020-2021 | 2018-2019 | 2019-2020 | 2020-2021 | 2018-2019 | 2019-2020 | 2020-2021 | 2020-2021 |
| 41 | 29 | 36 | 88 | 128 | 109 | 33 | 15 | 20 | 1 |

Систематически проводятся:

- утренняя гимнастика, как средство тренировки и закаливания организма;
- закаливание после сна (воздушные ванны, ходьба по массажным дорожкам, оздоровительный бег);
- пешие прогулки (старшая и подготовительная группы);
- подвижные игры на прогулке;
- физкультминутки на занятиях;
- физические упражнения после сна;
- медико-педагогический контроль.

У детей развиты основные физические качества и потребность в двигательной активности. Выполняют доступные возрасту гигиенические процедуры, соблюдают элементарные правила здорового образа жизни. В 2020-2021 учебном году 3 ребёнка сдали нормы ГТО на серебро и бронзу.

В ДОО имеется лицензия на медицинскую деятельность кабинета, приобретено необходимое медицинское оборудование и инвентарь. Основной задачей медицинского персонала в ДОО является четкая организация работы по наблюдению за состоянием здоровья детей. Важный этап – проведение профилактических мероприятий, направленных на обеспечение правильного физического и нервно-психического развития и снижения заболеваемости детей.

Индекс здоровья детей составляет: 14,3 %.

Посещаемость детей МБДОУ составляет: 75%

Питание детей в МБДОУ организовано в соответствии с санитарно-эпидемиологическими правилами и нормами СанПиН СП 2.4.3648-20 «Санитарно-эпидемиологические требования к организациям воспитания и обучения, отдыха и оздоровления детей и молодежи», СанПиН 1.2.3685-21 «Гигиенические нормативы и требования к обеспечению безопасности и (или) безвредности для человека факторов среды обитания».

Управлением образования города Кемерово введено примерное цикличное 10-ти дневное меню для детских дошкольных учреждений, согласованным с Управлением Федеральной службы по надзору в сфере защиты прав потребителей и благополучия человека по Кемеровской области, утверждённое заведующей МБДОУ. Нормы питания по основным продуктам выполняются на 99 - 100%, калорийность соответствует норме.

Рацион питания для детей от 1 года до 3-х лет и от 3-х до 7 (8) лет.

Продукты, включенные в рацион питания детей, позволяют удовлетворить физиологические потребности дошкольников в энергии, обеспечивают организм всеми необходимыми веществами (белками, жирами, углеводами, витаминами, минеральными солями), что является необходимым условием гармоничного роста и развития детей

дошкольного возраста. Качество привозимых продуктов и приготовленных блюд контролируется специально созданной комиссией, в состав которой входят медицинские и педагогические работники учреждения.

Система мониторинга реализации программы

Результативность образовательного процесса в ДОУ отслеживается для оценки уровня и качества развития ребенка дошкольного возраста в трех аспектах: медицинском, психологическом, педагогическом.

Исследование состояния здоровья воспитанников является прерогативой медицинских работников, которые определяют группу физического развития на основе антропометрических данных и группу здоровья, на основе анамнеза и обследования детей врачами-специалистами.

Психологической службой ДОУ отслеживается уровень личностного, интеллектуального развития детей.

Логопедической службой ДОУ отслеживается уровень речевого развития детей логопедических групп и речевая готовность к обучению в школе.

Сравнительный анализ диагностики детей по всем разделам программы «От рождения до школы» под ред. Н.Е. Веракса, Т.С. Комарова, М.А. Васильевой за три учебных года по МБДОУ № 153 показан в Таблице

| Год | Уровень развития | | |
|---------|------------------|---------|--------|
| | Высокий | Средний | Низкий |
| 2018/19 | 35% | 65% | 0% |
| 2019/20 | 35, 8% | 62, 2% | 0% |
| 2020/21 | 46,1% | 49,6% | 4% |

Вывод: Регулярная диагностика уровня усвоения программного материала детьми ДОУ по сравнению с прошлым учебным годом % детей с низким уровнем усвоения программного материала увеличился на 4 % за счёт поступления часто болеющих детей, детей из неблагополучных семей и семей, где один родитель. По сравнению с прошлым годом на 9 % возрос высокий уровень развития детей, благодаря индивидуальной работе педагогов с детьми в течение всего дня пребывания ребёнка в ДОУ, фиксирование успеваемости в Дневнике индивидуального развития дошкольника и своевременная коррекция «отставания» ребёнка совместно с воспитателем, специалистами и родителями.

Участие воспитанников в выставках и конкурсах:

Международные конкурсы

III Международный конкурс «Гордость России», Ефимкин Артём, диплом 2 степени.

Всероссийские конкурсы

Олимпиада «Азбука безопасности», Ефимкин Артём, 1 место;
Викторина «Время знаний» «Загадки лета», Журавлёва Майя, 1 место;
Конкурс поделок «Каждой пичужке по кормушке», Котюкова Марьяна, 1 место;
Конкурс рисунков «Зима-красавица», Пузанова Ульяна, диплом 3 степени;
Конкурс рисунков «Хоровод снежинок», Южикова Софья, диплом 3 степени;

Городские конкурсы

Городской конкурс «Я познаю мир», Горбанёва Валерия, участие
Городской конкурс «Профидetki», компетенция «Ресторанный сервис»,
Ткаченко Варвара, Пахолко Софья, Журавлёва Майя, участие.

Районные конкурсы

Дебют- 2020, вокальный коллектив «Карамельки», 3 место.
Сибирская звонница, вокальный коллектив «Карамельки», 1 место.

Работа с родителями

Коллектив детского сада определил основные направления сотрудничества ДООУ и семьи:

- привлечение членов семей к работе детского сада;
- включение в работу с детьми содержания, которое бы позволило ребенку понять значимость семьи, родных и близких в его жизни.

Особое значение в вопросах взаимодействия ДООУ с родителями имеют праздники и совместные мероприятия. Известно, что добровольное общение родителей с коллективом детского сада наиболее продуктивно проходит на праздниках. Причина кроется в самой атмосфере этих мероприятий. В процессе проведения праздников и развлечений возникает уникальная возможность содержательного взаимодействия между детьми и родителями. Не секрет, что в настоящее время у большинства родителей напряженная жизнь и постоянный дефицит времени на общение с ребенком. Именно поэтому ежегодно проводятся традиционные, а так же дополнительные праздники с привлечением родителей.

Содержание основных праздников:

- «День знаний»,
- Осенние праздники
- Концерт ко Дню матери
- «Зимняя сказка»
- Рождественские дни
- День защитника Отечества
- День 8 марта
- День Победы
- «День Земли»
- Неделя театра
- «Выпускной бал»

Обязательным условием обратной связи является анкетирование родителей, которое проводится в конце учебного года в каждой возрастной группе.

3. Кадровый потенциал

Педагогический процесс в ДООУ обеспечивают специалисты:

| № | Ф.И.О. | должность | Дата рождения | образование | категория |
|---|---------------------------------|------------------|---------------|-------------|-----------|
| 1 | Новоселова Екатерина Филипповна | заведующая | 1976 | высшее | СЗД |
| 2 | Выдрина Светлана Вадимовна | Ст.воспитатель | 1975 | высшее | высшая |
| 3 | Сафронова Маргарита Геннадьевна | Муз.руководитель | 1966 | высшее | высшая |
| 4 | Буцкина Светлана Валентиновна | психолог | 1981 | высшее | высшая |
| 5 | Никулина Анна Викторовна | логопед | 1990 | высшее | СЗД |
| 6 | Москалёва Надежда Николаевна | ПДО (ИЗО) | 1982 | высшее | СЗД |
| 7 | Марянова Дарья | Хореограф | 1990 | высшее | высшее |

| | | | | | |
|----|------------------------------------|-------------|------|-----------|--------|
| | Дмитриевна | | | | |
| 8 | Харина Елена Анатольевна | Воспитатель | 1980 | высшее | первая |
| 9 | Ледомская Мария Афанасьевна | Воспитатель | 1984 | высшее | первая |
| 10 | Родионова Ольга Николаевна | Воспитатель | 1984 | высшее | высшая |
| 11 | Сидоркина Ольга Леонидовна | Воспитатель | 1976 | ср. спец | высшая |
| 12 | Турушева Татьяна Владимировна | Воспитатель | 1980 | ср. спец | высшая |
| 13 | Шарапова Елена Александровна | Воспитатель | 1975 | высшее | высшая |
| 14 | Арсентьева Оксана Александровна | Воспитатель | 1983 | высшее | высшая |
| 15 | Флух Ирина Владимировна | Воспитатель | 1982 | высшее | высшая |
| 16 | Ягунова Юлия Евгеньевна | Воспитатель | 1984 | высшее | высшая |
| 17 | Бубнова Ирина Александровна | Воспитатель | 1994 | ср. спец. | первая |
| 18 | Беккер Алиса Сергеевна | Воспитатель | 1991 | ср. спец | первая |

Обобщение и распространение опыта работы педагогами МБДОУ № 153

Большая часть педагогов делится опытом своей работы не только в пределах ДОУ, но и на районном, муниципальном и региональном уровне, а также участвуют в различных конкурсах с методическими разработками и публикуют свои работы в СМИ.

Мероприятия, в которых участвовали педагоги ДОУ

- Международная выставка-ярмарка «Кузбасский образовательный форум»- 2021:
 - конкурс «Инновация в образовании», диплом 3 степени.
 - конкурс «Лучшая образовательная организация года», диплом лауреата.
- Всероссийский заочный конкурс «Лучшая статья – 2020» в рамках научно-практической конференции «Эффективные практики педагогической деятельности: опыт, проблемы и решения», диплом 3 степени;
- Всероссийский конкурс «Юные космонавты» организатор редакция журнала «Дошколёнок Кузбасс», диплом за 1 место.
- Всероссийский заочный конкурс «Классики», диплом лауреата.
- Всероссийский заочный конкурс «Ступени», в направлении:
 - «Социализация и воспитание детей в условиях интеграции общего (дошкольного) и дополнительного образования, дипломы 1,2 степени.
- Региональный конкурс «Планета детства», дипломы за 1, 2 место.
- Региональный конкурс «Моя отчизна», «Моя Кемеровская область», диплом победителя 2 степени.
- Региональный конкурс «Кузбасс- 300», диплом за 1 место;
- Городской этап областного конкурса «Педагог – психолог, участие
- Городской конкурс масленичных кукол «Сударыня Масленица – 2021 посвященный 300 – летию Кузбасса», участие.
- Городской конкурс «Маска посвященный 300 – летию Кузбасса», диплом за 2 место.

Сотрудничество с социальными институтами города.

ДОУ осуществляет взаимосвязь со следующими учреждениями города:

1. КРИПК и ПРО (Кузбасский региональный институт повышения квалификации и переподготовки работников образования);
2. МОУ ДПО «НМЦ» («Научно-методический центр»);
3. ГОУ СПО «Кемеровский педагогический колледж».
4. Кемеровский областной театр кукол им.А.Гайдара
5. Государственная филармония Кузбасса. Инструментальный квартет «Щелкунчик»
6. Музыкальный квартет филармонии, под руководством М.Лубяновской.
7. ГУК «Кемеровский областной музей изобразительных искусств».
8. Государственная библиотека Кузбасса для детей и молодежи.

4. Финансовые ресурсы детского сада и их использование.

Материальная база

Развивающая предметная среда ДОУ оборудована с учетом возрастных особенностей детей. Все элементы среды связаны между собой по содержанию, масштабу и художественному решению.

В ДОУ имеются:

- кабинет заведующего;
- методический кабинет;
- логопедический/ педагога –психолога кабинет;
- медицинский кабинет;
- изолятор;
- музыкальный зал;
- изо-студия;
- спортивный комплекс на улице;
- участки для прогулок детей;
- групповые помещения с учетом возрастных особенностей детей;
- помещения, обеспечивающие быт, и т. д.

Все кабинеты оснащены современным оборудованием.

Как и все муниципальные образовательные учреждения, наш детский сад получает бюджетное нормативное финансирование, которое распределяется следующим образом:

- заработная плата сотрудников;
- расходы на содержание детей в ДОУ;
- услуги связи и транспорта;
- расходы на коммунальные платежи и содержание здания;
- муниципальные субвенции

Однако, размеры бюджетного финансирования недостаточны для развития детского сада и повышения качества образовательного процесса. Поэтому детский сад привлекает внебюджетные средства и добровольные пожертвования от родителей. В детский сад поступают средства, полученные за счет внебюджетных источников на содержание учреждения. В последние годы увеличивается благотворительная материальная помощь и добровольные пожертвования родителей и открытие на базе ДОУ платных услуг, финансы которых направляются на укрепление материально-технической базы ДОУ.

Внебюджетные средства проводятся через лицевой счет детского сада в банке.

Помощь, поступившая в виде материальных ценностей, приходится на баланс детского сада.

На внебюджетные средства выполнены работы по выполнению предписаний органов надзора: частичная замена светильников; приобретена мебель в Изо-студию, а также приобретено уличное оборудование для игровых площадок. Пополнен ассортимент игровых и дидактических пособий в группах, методическом кабинете.

Родительскому комитету детского сада и родителям воспитанников представляется отчет об израсходованных средствах.

5. Обеспечение безопасности

В ДОУ созданы условия, обеспечивающие безопасность детей и сотрудников:

- Установлена камера видеонаблюдения в холле детского сада и 3 уличные камеры.
- Установлен чиповый замок на 2-х калитках, калитки самозакрывающиеся.
- Установлена тревожная кнопка, система противопожарной безопасности.
- Установлена тревожная кнопка вызова полиции.
- Со всеми работниками учреждения систематически проводится инструктаж по охране жизни и здоровья детей в детском саду и на детских площадках, технике безопасности на рабочем месте, противопожарной безопасности и ЧС.
- Систематически проводятся тренировки по эвакуации детей при пожаре и ЧС.

6. Основные направления и основные проблемы в работе ДОУ

Таким образом, динамика повышения качества дошкольного образования в нашем учреждении обусловлена:

- профессионализмом педагогов (95 % педагогов имеют первую и высшую квалификационную категорию, 63% педагога имеют высшее педагогическое образование);
- наличием методического и материально-технического обеспечения;
- организацией обогащаемой развивающей среды ДОУ;
- акцентированного внимания всего коллектива, направленного на развивающее взаимодействие «педагог - ребенок - родитель»;
- сотрудничеством с социумом.

Перспективы:

1. Продолжать пополнять развивающую предметно - пространственную среду в соответствии с ФГОС.
2. Продолжать повышать уровень физкультурно - оздоровительной работы для сохранения и укрепления здоровья детей.
3. Продолжать усовершенствовать систему мероприятий, направленных на подготовку ребенка к ДОУ, что будет способствовать сокращению адаптационного периода.